

# Belgium Unlimited

## Nouvelles de Belgique

Janvier - février 2009



© Yslaire-Futuropolis

### ► 2009, l'année de la bande dessinée à Bruxelles

Les différentes autorités de Bruxelles ont décidé de consacrer l'année 2009 au thème de la bande dessinée. Un choix logique pour une ville qui a vu naître de nombreux créateurs de bande dessinée dont certains devenus véritables légendes du Neuvième Art : Hergé (Tintin), Franquin (Gaston Lagaffe), Peyo (Les Schtroumpfs)... tous sont en effet bruxellois. De plus, Bruxelles abrite le Centre belge de la bande dessinée, magnifique bâtiment Art Nouveau fêtant précisément ses 20 ans d'existence en 2009. Via les nombreuses expositions, les différents événements organisés et même au travers des murs de la ville (avec les fresques mais aussi des installations exceptionnelles), cette année 2009 sera l'occasion de valoriser le Neuvième Art dans la capitale de l'Europe. En 2009 (28/02/2009-31/12/2009), Bruxelles sera plus que jamais la capitale de la bande dessinée!

<http://users.skynet.be/martinod/stripmuur-fr.html>

<http://www.bruxellesbd.com>  
<http://www.brusselscomics.com>



Tintin dans le métro à Bruxelles.  
(Station Stockel) :  
Plus de 100 personnages  
sur cette fresque de 135m  
de long

© Hergé- Moulinsart



N°02  
2009

.be

ECONOMIE & AFFAIRES

TRANSPORT / LOGISTIQUE

CULTURE

BELGIQUE SUR LA SCENE  
INTERNATIONALE

SCIENCES

AGENDA

INFOS LOCALES

Tintin, Milou et le capitaine Haddock  
rue de l'Etuve (Bruxelles)

© Hergé-Moulinsart



## ► Plan de relance du gouvernement fédéral

Le 11 décembre 2008, le gouvernement fédéral décidait - avec Yves Leterme comme Premier Ministre - l'élaboration d'un plan de relance destiné à remettre l'économie sur les rails.

Le gouvernement du nouveau Premier Ministre, Herman Van Rompuy, est, depuis lors, d'accord d'exécuter ce plan sans tarder. Un certain nombre de mesures ont par ailleurs déjà été approuvées. Il s'agit, entre autres, de mesures visant à stimuler l'efficacité énergétique ou à donner de nouvelles impulsions aux entreprises. Par exemple, à partir du 1<sup>er</sup> janvier 2009 l'exonération du versement du précompte professionnel est passée de 65% à 75% pour les entreprises et institutions employant des chercheurs ; L'exonération du versement du précompte professionnel augmentera pour tous les employeurs de 0,25% à 0,75 % à partir du 1er juin 2009 et de 0,75% à 1% à partir du 1er janvier 2010.

A noter également une restitution mensuelle des avoirs TVA en faveur des secteurs qui, de par la nature de leurs activités, accumulent des avoirs TVA (surtout les secteurs de la construction et de l'exportation).

<http://www.enviodesk.com/node/47804>  
[http://www.belgium.be/nl/binaries/herstelplan\\_tcm117-29600.pdf](http://www.belgium.be/nl/binaries/herstelplan_tcm117-29600.pdf)  
[http://www.belgium.be/fr/binaries/planderelance\\_tcm116-29600.pdf](http://www.belgium.be/fr/binaries/planderelance_tcm116-29600.pdf)

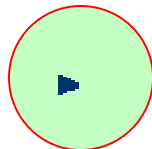
## ► En 2008, la Belgique comptait 21.000 chômeurs en moins qu'en 2007

Fin décembre 2008, la Belgique comptait 386.253 chômeurs demandeurs d'emploi indemnisés par l'ONEM (Office national de l'Emploi). Ceci représente une baisse de 21.221 par rapport à fin décembre 2007.

Le nombre de chômeurs demandeurs d'emploi de moins de 25 ans indemnisés par l'ONEM s'élevait à 55.033 (soit 2.315 en moins qu'en 2007). Finalement, il y a avait 194.006 chômeurs demandeurs d'emploi indemnisés par l'ONEM depuis deux ans et plus, soit un recul de 23.347 par rapport à l'année précédente.

La baisse s'est manifestée dans toutes les catégories dans chacune des régions : la Région flamande, la Région wallonne et la Région de Bruxelles-Capitale.

[http://www.rva.be/D\\_new/Press/Mededelingen/2009\\_01\\_22/StatFR.pdf](http://www.rva.be/D_new/Press/Mededelingen/2009_01_22/StatFR.pdf)



## Microsoft à Mons

Le *Microsoft Innovation Center (MIC)* a ouvert ses portes le 4 mars à Mons (province du Hainaut) au parc technologique *Initialis*.

Le *MIC* est le fruit d'un partenariat public-privé (Région wallonne – *Microsoft*). Il contribuera à la création de nouvelles entreprises en offrant un soutien opérationnel, financier et technologique aux start-up, principalement dans le domaine du "e-health", c'est-à-dire le secteur des applications informatiques liées aux soins de santé.

L'objectif du *MIC* est de mener à la création de 5 à 10 nouvelles entreprises par an, ainsi qu'à un total de 200 à 250 nouveaux emplois indirects. Par ailleurs, le *MIC* escompte soutenir chaque année 50 projets de recherche et développement et accorder 500 certificats de formation.

Deux PME spécialisées dans les nouvelles technologies de santé et du bien-être (*Wygwam* et *Eonix*) ont déjà prévu de s'implanter dans ce premier incubateur d'entreprises *Microsoft* en Belgique.

Le câblo-opérateur *Voo* et l'entreprise d'informatique *Hewlett-Packard (HP) Benelux* se sont associés récemment au projet. *HP* mettra à disposition du hardware (PC, serveurs, imprimantes, espaces de stockage), tandis que *Voo* devrait proposer à terme des applications de télévision par Internet pour le grand public.

Le *MIC* occupera un bâtiment d'environ 550 m<sup>2</sup> dans le parc *Initialis* de Mons, au sein duquel il formera, avec la société *Virtualis* et *Technocité*, la « *Digital Innovation Valley* ».

<http://www.awt.be/web/res/index.aspx?page=res.fr.foc.100.085>

### ► Severstal, géant russe de l'acier, ouvre une filiale à Anvers

L'entreprise russe *Severstal*, principalement active dans l'industrie minière et la sidérurgie, ouvre une filiale à Anvers.

*Severstal* est le 15<sup>e</sup> producteur d'acier au monde. Après *Evrast Group*, il est le deuxième producteur d'acier en Russie. La société, dont le siège principal se trouve à Khropovets, (Russie) possède entre autres des usines en Russie, aux Etats-Unis, au Royaume-Uni, en Italie, en France et en Ukraine.

<http://de.rian.ru/business/20090113/119473276.html>  
<http://www.severstal.com/>

### ► La Belgique est le pays le plus fortement mondialisé de la planète

C'est ce que démontre en effet l'indice KOF 2009, établi par le Centre suisse de recherches ETHZ (*Eidgenössische Technische Hochschule Zürich*).

Notre pays obtient un score de 91,02 points et siège en tête du classement depuis 2004. Cette année, il partage la première place avec l'Irlande.

Ce classement se réfère aux dimensions politiques, sociales et économiques de la mondialisation de plus de 158 pays sur une période de 36 ans (1970-2006) à partir de 24 variables.

<http://globalization.kof.ethz.ch/>

### ► L'équipementier Sonaca remporte un nouveau contrat avec Bombardier

L'équipementier *Sonaca* de Gosselies a signé un contrat d'une valeur de 19,6 millions d'euros avec le constructeur canadien *Bombardier* en vue de la conception et la fabrication des bords d'attaque métallique destinés au *Learjet LJ85*, premier avion « tout composite » proposé au marché par l'avionneur canadien. Les premières fournitures de série démarreront en 2012.

<http://www.rtb.be/info/la-sonaca-decroche-un-contrat-avec-bombardier-generant-196-millions-76918>

### ► Un Belge à la tête de l'entreprise suédoise Atlas Copco

Le Conseil d'Administration de l'entreprise suédoise *Atlas Copco* a désigné le Belge Ronnie Leten comme PDG et président. La société est actuellement leader mondial dans le domaine de la fourniture de solutions de productivité industrielle (matériel de forage, démolition, groupe électrogènes, etc.)

Le 1er juin prochain, Ronnie Leten, originaire de la province de Limbourg, succédera au PDG actuel, Gunnar Brock. Il est le deuxième non-Suédois à la tête de la société depuis la naissance du groupe en 1873. M. Leten dirigera *Atlas Copco* depuis le siège principal à Nacka, en Suède.

Auparavant, il travaillait chez *Atlas Copco* comme chef de la division *Airtec* et de la division *Industrial Air*. En 2006 il devint président de la division *Compressor Techniques*. *Atlas Copco* emploie 33.000 personnes de par le monde. En Belgique, l'entreprise *Atlas Copco Airpower* compte 2.780 employés.



### ► Une nouvelle loi devrait faire diminuer le nombre de faillites

Le 15/01/2009, la Chambre des Représentants a approuvé une proposition de loi visant la réforme de la loi relative au concordat judiciaire. Ce concordat est une convention qu'une entreprise en difficulté peut conclure pour redresser la barre et donc éviter la faillite. Dorénavant, la nouvelle loi sur le concordat judiciaire s'appellera d'ailleurs « loi relative à la continuité des entreprises ». Cette nouvelle loi assouplit, entre autres, les conditions pour l'ouverture de la procédure du concordat judiciaire. Elle prévoit également explicitement la possibilité pour les sociétés en difficulté de conclure un règlement à l'amiable avec ses créanciers. Enfin, elle prévoit un meilleur encadrement de la reprise d'une entreprise en difficulté par une autre entreprise. La nouvelle loi entrera en vigueur au 1er avril 2009.

<http://www.just.fgov.be/communiques/2008/11/06.html>

11/06.html



## ► Le Groupe chinois Sinomax investit en Wallonie : Vers un pôle européen de fabrication de feux d'artifice à Vresse-sur-Semois

Le Ministre-Président de la Région wallonne, M. Rudy Demotte, a annoncé un nouvel investissement chinois en Wallonie. Il s'agit du groupe *Sinomax* et son projet d'investissement dans la commune de Vresse-sur-Semois (province du Luxembourg).

Le groupe *Sinomax* est implanté en Belgique depuis 20 années. Il est spécialisé dans l'importation et la vente de feux d'artifice. Ce groupe a vu ses importations triplées pour atteindre, en 2007, une importation de matériel pyrotechnique de plus de 1.500 tonnes en provenance de Chine.

*Sinomax* souhaite créer un pôle européen de fabrication de feux d'artifice à Sugny. Cet investissement a pour but de se renforcer sur le plan européen, rester compétitif et produire des produits sur la base de la technologie européenne. Il diminuerait par ailleurs l'impact environnemental en réduisant les importations en provenance de Chine et diminuerait le nombre de transports sur notre territoire. Finalement, cela créerait également un nombre d'emplois non négligeable dont une bonne part d'emplois locaux.

Le choix de l'ancien dépôt militaire de Sugny n'est pas un hasard. En effet, le groupe *Sinomax* occupe depuis longtemps une grande partie de ces installations afin de stocker le matériel importé de Chine avant de le dispatcher en Belgique et vers l'étranger. De plus, dans le cadre de la fabrication, la situation est idéale du fait de son isolement par rapport aux zones habitées, garantissant le maximum de sécurité vis-à-vis de la population et de l'environnement.

L'installation de cette unité de production engendrera dans sa phase 1 (second semestre 2009) la création de 20 emplois et entre 50 et 80 emplois dans sa phase 2 (courant 2010), dont une bonne part d'emplois locaux. Le montant de l'investissement s'élève à 500.000€.



<http://demotte.wallonie.be/site/Textes.asp?DocID=582&vIID=&RevID=&namePage=&pageParent>

## ► Nomination du Belge Wilfried Verstraete à la Présidence du Directoire d'Euler Hermes

Le Belge Wilfried Verstraete a été nommé Président du Directoire du groupe *Euler Hermes* au 1er avril 2009. Ce groupe, dont le siège se situe à Paris, est le numéro un mondial de l'assurance-crédit et est aujourd'hui présent dans plus de 50 pays. *Euler Hermes* est membre du groupe *Allianz*.

Wilfried Verstraete avait auparavant dirigé *Atradius*, l'actuel numéro deux du marché, de 2004 à 2006. Avant cela, il avait également occupé d'importantes fonctions au sein du groupe *France Télécom*, de *Mobistar*, de *Wanadoo* et d'*Orange*.



Wilfried Verstraete est diplômé en économie de la *Vrije Universiteit Brussel* (VUB) et possède un mastère de gestion financière des entreprises de la *Vlaamse Economische Hogeschool* de Bruxelles. Il est également un ancien élève de l'*International Executive Program* de l'*Insead*. Wilfried Verstraete est aujourd'hui Directeur Financier d'*Allianz Global Corporate & Specialty*.

<http://www.eulerhermes.be/>

## ► Investissement saoudien à Genk

*SABIC* (*Saudi Basic Industries Corporation*), producteur de produits chimiques, d'engrais, de produits plastiques et de métaux possède désormais une nouvelle filiale à Genk (province du Limbourg).

Dans cette nouvelle usine seront produits des granulés synthétiques pour l'industrie automobile européenne.

Elle embauchera 75 personnes et devrait être opérationnelle pour le 1er janvier 2010. Avec une surface de 70.000 mètres carrés, elle sera la plus grande filiale du groupe saoudien en Europe.

<http://www.sabic.com>  
<http://www.sabic-genk.be>

## ► Nouveaux contrats pour Zetes

*Zetes Industries* est une entreprise bruxelloise active dans le secteur des solutions et services d'identification automatique des biens et des personnes (Goods-ID et People-ID).

Dans la foulée du projet de personnalisation des passeports ordinaires biométriques, *Zetes* a signé en **Côte d'Ivoire** deux nouveaux contrats avec le Ministère ivoirien des Affaires étrangères. D'une part, il s'agit d'un contrat concernant la personnalisation des passeports diplomatiques et de service, et, d'autre part, d'un contrat pour la fourniture de visas biométriques et de cartes consulaires (destinées aux citoyens ivoiriens résidant à l'étranger).

Grâce aux solutions et équipements fournis par *Zetes*, tant les citoyens ivoiriens se rendant à l'étranger, que les personnes voulant se rendre en Côte d'Ivoire, seront en possession de documents d'identification produits grâce aux procédés de sécurisation les plus modernes.

Au **Togo**, *Zetes* a signé avec le gouvernement un contrat pour la livraison de 500 kits biométriques mobiles pour la mise à jour des listes électorales. Ce contrat fait suite au projet de constitution de listes électorales, pour lequel les autorités togolaises avaient fait appel à *Zetes* en mars 2007. Aujourd'hui, le gouvernement togolais doit assurer la mise à jour de ces listes, qui avaient été établies en vue de la tenue d'élections législatives au mois de juin 2007. Il convient maintenant d'enregistrer les électeurs ayant atteint leur majorité et de supprimer les personnes décédées ou ayant perdu leur droit de vote. Les kits mettent en œuvre des outils logiciels développés par *Zetes*. La validité des listes est assurée grâce à la technologie AFIS, qui permet d'effectuer un dédoublement sur base des empreintes digitales. La totalité des 500 kits arriveront à Lomé avant la fin du premier semestre 2009.

En 2005, la **République Démocratique du Congo (RDC)** avait déjà fait appel à *Zetes* afin de permettre le recensement de sa population à l'occasion des élections nationales. *Zetes* a conclu un nouveau contrat avec les Nations Unies pour la mise à jour de 6000 kits d'enrôlement. Ce nouvel accord intervient à l'occasion de la tenue, prochainement, des élections municipales et locales en RDC. Les kits d'enrôlement permettront à la Commission Electorale Indépendante de la RDC de procéder à l'actualisation des listes électorales établies en 2005, notamment pour prendre en compte les nouveaux électeurs ayant atteint leur majorité et en retirer les personnes décédées. *Zetes* est également chargé de la formation des formateurs de la Commission Electorale Indépendante et de l'encadrement technique. Ce projet d'une valeur de l'ordre de deux millions d'euros s'étend sur une période de quelques mois au premier semestre 2009.

Dans un autre registre, *Zetes* a également conclu un contrat d'une valeur d'environ £ 6 millions avec la **chaîne de supermarchés Morrisons**, 4<sup>e</sup> chaîne au Royaume-Uni, modernisant toute son infrastructure informatique. *Zetes* fournira la technologie vocale permettant à des milliers de magasiniers opérant dans les centres de distribution du détaillant d'abandonner le système de préparation de commande sur papier au profit de la solution vocale. La mise en œuvre du contrat est étalée sur une période de deux ans.



Campagne SNEDAI (Côte d'Ivoire)



Biometric registration solution Zetes



Voices technology Zetes

# TRANSPORT / LOGISTIQUE

## ► Les aéroports régionaux ont obtenu de bons résultats en 2008

### Liege Airport

Dans le domaine du cargo, Liege Airport a enregistré, en 2008, une augmentation de près de 6 % par rapport à 2007. L'activité Passagers, a quant à elle, connu une croissance spectaculaire de 20,25 %. Ces résultats positifs sont principalement dus à l'arrivée de trois nouvelles compagnies aériennes qui ont choisi Liège comme hub européen, à savoir *El Al*, *Ethiopian Airlines* et *Ukraine International Airlines*, à la croissance des vols charters organisés par les tour-opérateurs présents à Liège mais également au démarrage réussi des nouvelles lignes régulières opérées vers Tel Aviv, Pristina et Tirana. Cet été 2009, vingt destinations sont proposées au départ de Liege Airport. Grâce à sa nouvelle zone *Cargo City Nord*, zone 100% dédiée au traitement du fret aérien, l'aéroport est en mesure d'accueillir de nouveaux opérateurs et de nouvelles compagnies aériennes.

<http://www.liegeairport.com>

### L'aéroport de Charleroi

2008 a permis à l'aéroport de Bruxelles Sud Charleroi (BSCA) d'établir un nouveau record absolu de passagers. En effet, 2.957.026 passagers furent enregistrés en 2008, contre 2.458.980 en 2007, soit une croissance de 20%.

Ce résultat positif est la conséquence d'un excellent taux de remplissage sur l'ensemble des destinations, du succès grandissant des compagnies aériennes présentes, ainsi que de l'arrivée de *Jetairfly* à Bruxelles Sud Charleroi.

Les nouvelles destinations de *Wizzair*, *Ryanair* et *Jetairfly*, lancées en 2008, ont également rencontré un vif succès auprès de la clientèle de l'aéroport, toujours à la recherche des meilleurs prix dans un aéroport accessible, rapide et convivial.

<http://www.charleroi-airport.com/doc.php?nd=o62&tid=62&lg=2&docid=471&site=1>

### L'aéroport d'Anvers

En 2008, l'aéroport d'Anvers a accueilli 1,2 % de plus de passagers qu'en 2007. Cette croissance est surtout due à l'augmentation du nombre de vols locaux, tels que les baptêmes aériens et les vols de particuliers. Le nombre de passagers pour les vols charters a également progressé de près de 25 %. Au total, 56.000 mouvements aériens ont été effectués, soit 8,7 % de plus qu'en 2007. Le nombre de passagers lors de vols d'entraînement est quant à lui passé de 46.000 à 54.661 unités.

<http://www.antwerp-airport.be/>

## ► Une croissance de 3,6 % pour Brussels Airport, l'aéroport national

En 2008, 18,5 millions de passagers ont fréquenté *Brussels Airport*, soit 3,6 % de plus qu'en 2007. Cette hausse est principalement due au succès de nouvelles liaisons long-courrier et à la venue de nouvelles compagnies à bas prix.

Cependant, la croissance a ralenti au cours de l'année, en raison du prix élevé du carburant et de la dégradation de la situation économique en général.



<http://www.brusselsairport.be/en/news/newsItems/333151>

## ► La gare d'Anvers-Central est une des plus belles gares au monde

Le magazine américain *Newsweek* considère la gare d'Anvers-central, récemment rénovée, comme une des plus belles gares au monde. Celle-ci figure en effet à la quatrième place au classement.

Anvers-Central a toujours été reconnue pour sa magnifique beauté esthétique, mais avait cependant une capacité trop limitée selon les normes actuelles. Des travaux approfondis sur la structure étaient donc nécessaires afin de permettre au train à grande vitesse de traverser la gare en direction des Pays-Bas. Une liaison ferroviaire a donc récemment été créée sous la ville. *Eurostation*, une filiale de la *SNCB (Société Nationale des Chemins de Fer Belges)*, a utilisé la méthode du « compensation grouting »: travaux effectués sans provoquer d'affaissement ni de dommages à l'édifice historique. En outre, la gare n'a jamais cessé ses activités durant les travaux. L'architecture, l'ingénierie et la planification déployées ici ont fait de ce projet une prouesse technique reconnue sur la scène internationale.



Certaines compagnies ferroviaires étrangères, impressionnées par cette gare au tunnel sous la ville, ont par la suite souhaité bénéficier des services de la société belge *Eurostation*. L'entreprise a en effet participé activement au développement d'un projet de gare pour bus en Jamaïque, à la modernisation des gares en Roumanie et à la construction d'un projet à Moscou.

<http://www.newsweek.com/id/178825>  
<http://www.eurostation.be>

© Carolus

## ► 2008 fut un bon cru pour le Port de Bruxelles

Le Port de Bruxelles a clôturé l'année 2008 avec de bons résultats. Le propre trafic du Port de Bruxelles a en effet augmenté de 13% l'année dernière et a atteint environ 49 millions de tonnes. Le volume global a progressé de 6% à presque 8 millions de tonnes. Le trafic sur le terminal à containers a quant à lui augmenté de 5% à 18.000 TEU (Twenty-foot Equivalent Units). Le trafic ferroviaire dans la région portuaire a augmenté de 7% pour atteindre un peu plus de 360.000 tonnes. Les catégories ayant enregistré la plus forte croissance sont les matériaux de construction, les hydrocarbures et les diverses.

[http://www.lloyd.be/nieuws/id23536-Le trafic du port de Bruxelles augmente de.htm](http://www.lloyd.be/nieuws/id23536-Le%20trafic%20du%20port%20de%20Bruxelles%20augmente%20de.htm)

## ► Le trafic portuaire de Liège établit des records historiques en 2008

Le port de Liège a réalisé d'excellentes prestations l'année dernière aussi bien pour le trafic fluvial que le transbordement global. Le trafic par la voie d'eau a affiché 16 millions de tonnes, soit 1,5% de plus qu'en 2007 et un nouveau record historique. Tous modes confondus, 21,8 millions de tonnes ont été transbordées à Liège l'année dernière (+2,63%), un nouveau record. Le trafic containerisé, tous modes de transports confondus, a progressé de 14% à 27.459 TEU.

<http://www.lloyd.be/nieuws/id23547-Le-traffic-portuaire-de-Liege-tablit-des-records-historiques-en.html>

## ► Partenariat renforcé entre les ports d'Anvers et de Tanger

Les villes portuaires d'Anvers et de Tanger-Méditerranée ont décidé de renforcer les liens entre elles. Tant du côté marocain que du côté belge existe une forte volonté d'intensifier les relations existantes. Des partenariats, tels que celui qui existe entre les universités d'Anvers et d'Oujda, ainsi que celui entre les ports d'Anvers et de Tanger, sont fortement conseillés par les deux parties.

Le commerce entre la Belgique et le Maroc représente annuellement quelque 700 millions d'euros. Les phosphates, les produits pétroliers ainsi que l'importation de fruits marocains vers l'Europe occupent une place importante.



Tanger-Med, port à containers est un projet fort ambitieux. C'est en 2007 que les premiers containers y étaient traités. Aujourd'hui, l'objectif est d'y traiter 8 millions de TEU d'ici 2015.

En outre, 5000 hectares de zone industrielle y seront développés, et 300.000 emplois devraient être créés en 5 ans. Des entreprises importantes du port d'Anvers, comme CMA et MSC, sont déjà présentes à Tanger-Med avec un terminal à containers. D'autres firmes ayant un siège à Anvers seraient également intéressées à investir dans ce port marocain.

## ► Le port d'Anvers et la Port Authority of New York and New Jersey signent un protocole d'accord

Les autorités portuaires d'Anvers et celles de New York et du New Jersey ont signé, le 24/02/2009, un protocole d'accord (*Memorandum of Understanding*) en vue de renforcer les liens existants.

Ce protocole d'accord a pour objectif d'augmenter davantage le trafic entre ces ports. En 2008, près de 4,3 millions de tonnes de fret ont été transportés entre le port d'Anvers, d'une part, et les ports de New York et du New Jersey, d'autre part.

En outre, M. Bruyninckx, directeur du port d'Anvers, ainsi que M. Colpin, chef du service belge des Douanes et Accises, ont reçu de la part de la *National Nuclear Security Administration* le Certificat (*award*) de Sécurité.

Ce certificat leur a été attribué parce que le port d'Anvers effectue depuis 2007 des contrôles intensifs en vue de la localisation de produits à rayonnement radioactif.

## ► « Dicity », premier partenariat entre Ports fluviaux européens

Le 29 janvier 2009, les autorités des Ports de Bruxelles, Liège, Lille et Paris ont présenté le rapport final du projet DIPCITY, financé par le programme INTERREG IIIB de l'Union européenne. Ce partenariat avait été lancé en avril 2005 dans le but de permettre à ces quatre Ports de collaborer afin de partager leurs expériences dans une série de dossiers : la valorisation et le transport des déchets par la voie d'eau, l'attractivité de l'espace portuaire et l'intégration urbaine, la multi-modalité, le rôle des ports dans la distribution urbaine, et la mise en œuvre de mesures visant à promouvoir une amélioration de l'environnement et de la sûreté des domaines portuaires.

Le projet DIPCITY a été pour les quatre Ports partenaires une opportunité stimulante de mettre leur savoir faire en commun. Chaque Port a pu apprendre des expériences des autres Ports, afin de mettre en œuvre des stratégies de développement de l'activité portuaire pour en faire un outil plus efficace au service de leur ville et de leur région.



Le port de Liège © Aerialmédia



© SOMEF



© SOMEF

Par ailleurs, les partenaires du projet DIPCITY ont décidé de soumettre une nouvelle candidature pour un projet INTERREG, cette fois dans le cadre du programme INTERREG IVB.

Une proposition de projet qui a pour objectif de développer davantage les ports intérieurs urbains en tant que ports citoyens au service de leur région. Les partenaires travailleront autour de plusieurs thématiques visant à accroître leur engagement citoyen et à intégrer leurs installations dans le tissu urbain environnant.

Cette approche doit permettre de sauvegarder les fonctions logistiques dans une approche intermodale, fonctions essentielles pour l'économie et l'aménagement du territoire au niveau européen. Un nouveau partenariat sera alors établi, ouvert à d'autres candidats intéressés.

<http://www.havenvanbrussel.be/?node=&id=24&lng=fr>  
<http://www.liege.port-autonome.be/en/news/74-bruxelles-liege-lille-et-paris-satisfaits-de-di.aspx>

<http://www.lloyd.be/nieuws/id23747-Les-dirigeants-portuaires-flamands-se-rendent-New-York.html>  
<http://nnsa.energy.gov/2288.htm>



## ► Des astronomes de l'Université de Liège se dotent du télescope « Trappist » pour observer les exoplanètes et comètes

L'année 2009 saluera le 400e anniversaire de la première utilisation de la lunette pour l'observation du ciel. Depuis 400 ans, les grandes découvertes se sont succédé et Liège a sans aucun doute largement contribué à cette révolution astronomique toujours en cours. Pour ne citer que quelques exemples récents : tests de télescopes spatiaux au Centre spatial de Liège (XMM, Herschel, Planck), conception d'instruments de la société *Amos* (*Advanced Mechanical and Optical Systems*) tels que les télescopes auxiliaires du *Very Large Telescope* au Chili, diverses découvertes astrophysiques par les chercheurs de l'Université de Liège (aurores planétaires, oscillations d'étoiles, mirages et lentilles gravitationnels, records d'étoiles massives, découverte de nouveaux éléments chimiques dans les comètes, etc.).

Cet automne, les astronomes de l'Université de Liège vont installer dans le désert d'Atacama, au Chili, le télescope "Trappist" (acronyme de *Transiting Planets and Planetesimals Small Telescope*), un télescope de 60 cm de diamètre entièrement robotisé et télécommandé depuis l'Institut d'astrophysique et de géophysique de l'Université de Liège. Financé par le *Fonds de la recherche fondamentale collective*, « Trappist » aura principalement deux types de cibles : en collaboration étroite avec une équipe suisse, l'équipe liégeoise du professeur Magain traquera les transits des exoplanètes (planètes extrasolaires) devant les étoiles autres que notre Soleil. Le télescope suivra aussi de nombreuses comètes pendant plusieurs mois, afin d'étudier leur dégazage à l'approche du Soleil.

[http://www.ulg.ac.be/cms/c\\_203963/la-tete-dans-les-etoiles?portal=j\\_55&printView=true](http://www.ulg.ac.be/cms/c_203963/la-tete-dans-les-etoiles?portal=j_55&printView=true)

<http://www.astro.ulg.ac.be/>  
<http://www.amos.be>

## ► Partenariat entre la Vanderbilt University et Janssen Pharmaceutica pour la recherche d'un médicament contre la schizophrénie.

*Janssen Pharmaceutica*, entreprise pharmaceutique établie à Beerse, et l'université américaine *Vanderbilt University* ont conclu un accord de partenariat pour la recherche en vue de découvrir des molécules potentiellement intéressantes pour le traitement de la schizophrénie.



Stef Heylen

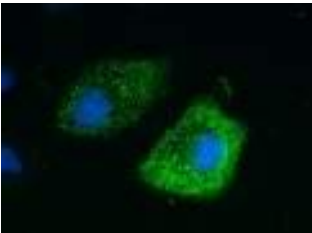
L'objectif est de faire des progrès dans le traitement de cette maladie, qui atteint environ 1% de la population mondiale. Stef Heylen, *Chief Medical Officer RED Europe*, donne les explications suivantes sur l'accord qui a été conclu: "L'université *Vanderbilt University* a découvert de nouvelles voies dans le traitement de la schizophrénie. A plus long terme, celles-ci peuvent même mener à la guérison. La collaboration entre une université renommée et une entreprise de recherche pharmaceutique est assez unique au monde. L'université américaine voit surtout des avantages dans le développement de médicaments qui règlent le métabolisme de notre cerveau, tel que le glutamate. Pour ce faire, elle attire des experts de l'industrie pour mettre sa recherche sur la bonne voie. C'est ainsi qu'elle fait appel à Janssen pour son expertise de longue date dans ce domaine."

*Janssen Pharmaceutica* est effectivement depuis plus de 50 ans mondialement à la une en matière du traitement de la schizophrénie. « Grâce aux médicaments existants, tels que le RISPERDAL et l'INVEGA, les symptômes de la maladie peuvent être assez bien maîtrisés, mais à ce jour, une véritable guérison n'est toujours pas possible. C'est pourquoi la recherche continue à être indispensable. Celle-ci s'opère principalement chez *Janssen Pharmaceutica* même, mais des partenariats avec d'autres entreprises et avec des centres de recherche universitaires peuvent également augmenter les chances de réussite », conclut Stef Heylen.

<http://www.mc.vanderbilt.edu/news/releases.php?release=446>  
[http://www.janssenpharmaceutica.be/index\\_E.asp](http://www.janssenpharmaceutica.be/index_E.asp)

## ► Une chercheuse de l'Université de Gand fait une découverte importante concernant la cortisone

Toutes les personnes ayant déjà été confrontées à une inflammation, connaissent la cortisone. Jusqu'à présent, nul ne savait cependant comment agissait exactement ce produit et de quelle façon il était capable d'éliminer la plupart des symptômes d'une inflammation. Chaque cellule du corps humain est composée d'un noyau cellulaire, dans lequel se trouve l'ADN, et le plasma cellulaire, par lequel doivent passer les signaux d'une infection, comme par un « effet domino ».



Le docteur Beck, chercheuse à l'Université de Gand (groupe Fysiologie), assistée par le dr. Karolien De Bosscher et le professeur Guy Haegeman, a découvert que la cortisone est capable de chasser la protéine MSK1 du noyau cellulaire vers le plasma cellulaire.

La MSK1 est la source de toute inflammation, le moteur des processus inflammatoires dans le noyau cellulaire. Outre ces découvertes importantes, le docteur Beck a également initié le développement d'une nouvelle stratégie pour freiner les inflammations, en combinant la cortisone avec un autre anti-inflammatoire. La recherche a démontré que cette stratégie serait avantageuse pour les patients, puisque le même résultat est atteint avec moins de cortisone, et donc moins d'effets secondaires.

Les découvertes du docteur Beck ont été publiées dans "The EMBO Journal".

<http://www.ugent.be/nl/nieuwsagenda/nieuws/persberichten/cortisone.htm/>

## ► Ouverture de la « Galerie de l'Evolution » au Muséum des Sciences Naturelles (Bruxelles)

Le 12 février 2009, 200<sup>e</sup> anniversaire de la naissance de Charles Darwin, le Muséum des Sciences Naturelles (Bruxelles) a inauguré la nouvelle Galerie de l'Evolution.

L'exposition raconte l'histoire de la vie en six chapitres et demi. 1000 spécimens emmènent les spectateurs à travers un voyage à travers le Cambrien, le Dévonien, le Carbonifère, le Jurassique, l'Éocène et le présent.

Un regard vers l'avenir montre une hypothèse d'une évolution ultérieure possible de la vie sur terre. Les mécanismes de l'évolution sont dévoilés. Un parcours qui vous coupera le souffle. ..

© Thierry Hubin, Museum des Sciences naturelles



[http://www.sciencesnaturelles.be/museum/evolution/evolution\\_hall/index.html](http://www.sciencesnaturelles.be/museum/evolution/evolution_hall/index.html)

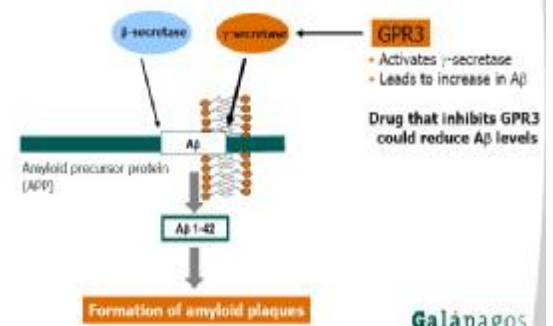
## ► Des chercheurs de l'entreprise de biotechnologie Galápagos et de la KU Leuven font une découverte importante relative à la maladie d'Alzheimer.

Des scientifiques du *Vlaams Instituut voor Biotechnologie* (VIB – Institut flamand pour la biotechnologie), affiliés au Département de Génétique Humaine de la *KU Leuven* (Université Catholique de Leuven), en collaboration avec l'entreprise de biotechnologie *Galápagos* ont découvert que la protéine GPR3 pourrait jouer un rôle important dans la quête d'un médicament contre la maladie d'Alzheimer.

Les patients atteints d'Alzheimer souffrent d'une destruction progressive et lente des cellules cérébrales. Dans un premier temps, la mémoire se détériore, par la suite les capacités cognitives également. Le cerveau des patients atteints de cette maladie se caractérise, en général, par la présence de plaques amyloïdes. Il s'agit d'une accumulation anormale de la protéine bêta-amyloïde entre les cellules nerveuses.

Les chercheurs ont examiné la possibilité d'autres éléments impliqués dans la formation de ces plaques et ont identifié la protéine GPR3. Les scientifiques ont pu démontrer que le blocage de la GPR3 réduit les plaques. Le développement d'un éventuel médicament sera pris en compte par Galápagos. Les résultats de la recherche ont été publiés dans le journal scientifique « Science ».

### ➤ GPR3: proposed mechanism of action



<http://www.gjpg.com/press/2009/8.htm>

<http://www.sciencemag.org>

<http://www.vib.be>

# CULTURE

## ► Les Serres Royales de Laeken bientôt ouvertes au public (17 avril – 10 mai 2009)

Au cours du 19e siècle, le progrès techniques du bâtiment, et surtout l'utilisation du métal et du verre comme matériaux de construction, rendent possible un nouveau type de bâtiment : la serre.

En 1873, l'architecte Alphonse Balat conçoit pour le Roi Léopold II un complexe de serres complétant le Château de Laeken, réalisé en style classique. Le complexe revêt l'apparence d'une ville de verre implantée dans un paysage vallonné. Les pavillons monumentaux, les coupoles de verre, les larges galeries qui parcourent le terrain comme des rues couvertes, sont beaucoup plus qu'une anecdote sur les applications architecturales du fer et du verre ou sur les petites serres de plantes exotiques. Ce que les serres royales expriment concerne l'architecture et, plus précisément, un grand programme de construction : celui du "palais de verre idéal".



Elles sont l'aboutissement des nombreux entretiens, lettres, ébauches et projets échangés entre l'architecte Alphonse Balat et le Roi Léopold II. Mais surtout, elles rappellent qu'elles ont inspiré la nouvelle architecture belge de cette époque et que leur rayonnement s'est propagé, avec l'Art nouveau, à travers le monde entier.

L'actuelle collection de plantes des Serres de Laeken a une triple valeur exceptionnelle. Tout d'abord, certaines plantes appartenant aux plantations originelles de Léopold II existent encore. D'autre part, les plantations actuelles répondent toujours, dans leur ensemble, à l'esprit qui présida aux plantations d'origine. Enfin, les Serres Royales contiennent encore énormément de plantes rares de grande valeur.

Chaque année, au printemps, les Serres de Laeken sont ouvertes au public, durant environ trois semaines. Cette tradition, vieille d'un siècle, est toujours respectée. Cette année, les Serres seront ouvertes du 17 avril au 10 mai 2009.

<http://www.monarchie.be/fr/activities/agenda/index.php>

Photos : © Polet O et, Hamerlijck E, *Les serres royales de Laeken*, 2006, Olivier Polet, Sofam-Belgique

## ► Exposition à New York relative à la résolution 1325 du Conseil de Sécurité de l'ONU



"Eve" de Sofie Muller, en bronze blanc patiné, hauteur: 126 cm.  
Courtesy Geukens & De Vil Antwerp

Du 6 mars au 11 avril 2009, le *Chelsea Art Museum* à New York présentera une exposition dans laquelle huit artistes féminines belges noueront le dialogue avec huit collègues américaines. Le point de départ de cette exposition fut la résolution 1325 du Conseil de Sécurité de l'ONU, relative aux femmes, la paix et la sécurité. Cette résolution (UN-SCR-1325) souligne avant tout l'impact des conflits armés sur les femmes, ainsi que leur contribution à la résolution de conflits et à la paix.

Les œuvres exposées montrent les réactions de femmes à la négligence, la discrimination et l'intolérance. Elles montrent comment les conflits peuvent être le moteur d'un changement positif. Ce projet est une initiative de Yasmine Geukens et Marie-Paule De Vil. Les artistes qui y ont participé sont Berlinde De Bruyckere, Sofie Muller, Cindy Wright, Marie-Jo Lafontaine, Kati Heck, Karin Hanssen, Joëlle Tuerlinckx et Ann Veronica Janssens.

L'exposition UN-SCR-1325 est appuyée par le ministre belge des Affaires étrangères, la représentation belge auprès des Nations Unies et le Consulat-général de Belgique à New York.

<http://www.geukensdevil.com>  
<http://www.chelseartmuseum.org>

► **De Van Dyck à Bellotto**  
**Splendeurs à la cour de Savoie**  
**(Bozar, Bruxelles, 20/02-24/05/2009)**

Suite au succès de l'exposition *Ensor à Bosch*, en 2005, le Palais des Beaux-Arts et la *Vlaamse Kunstcollectie* renouent au printemps 2009 avec un troisième partenaire : la Galleria Sabauda de Turin, abritant la magnifique collection des Savoie.

Ce projet exceptionnel met en lumière l'attrait pour les maîtres flamands de la famille qui donna à l'Italie son premier roi. Découvrez leurs Jan Brueghel de Velours, Pierre Paul Rubens, Antoine Van Dyck en regard de maîtres italiens du XVe au XVIIIe siècle. Parmi eux, Bernardo Bellotto, héritier de la vision photographique de son maître Canaletto, et sa somptueuse *Vue de Turin depuis le jardin royal*. Turin accueillera, en 2010, une sélection d'œuvres exceptionnelles des collections de Bruges et d'Anvers.

Une belle récompense pour la *Vlaamse Kunstcollectie* qui a mis toute son expertise scientifique au service de la présente exposition au Palais des Beaux-Arts.

La Galleria Sabauda, fermée pour cause de restauration d'œuvres, sera rouverte au public en 2011. Au moment de la célébration du 150ième anniversaire de l'unification de l'Italie et en sera l'attraction majeure.

**Les Points forts de l'exposition :**

- L'une des plus importantes collections de peinture flamande d'Europe
- Des tableaux de grands maîtres italiens et flamands, dont deux chefs-d'œuvre de Rubens pour la première fois exposés en Belgique.
- Une salle entièrement dédiée à la peinture d'inspiration caravagesque.
- Deux superbes manuscrits enluminés provenant de la Bibliothèque Royale de Belgique.
- Un ensemble de tapisseries bruxelloises de grande valeur, pour la première fois exposées en Belgique.
- Dans le cadre de l'exposition, un festival pluridisciplinaire axé sur la scène artistique contemporaine de Turin.
- Un partenariat exceptionnel avec les Musées Royaux des Beaux-Arts, de Bruges, Anvers et Gand, qui exposeront des œuvres en rapport avec le thème de l'exposition.

<http://www.bozar.be/activity.php?id=8292>

► **La série télévisée "De smaak van De Keyser"**  
**(« L'empereur du goût ») remporte plusieurs prix au Festival International des Programmes Audiovisuels à Biarritz.**

La série télévisée flamande « De smaak van De Keyser » (« L'empereur du goût ») a obtenu plusieurs prix au Festival International des Programmes Audiovisuels à Biarritz.



La série de Frank Van Passel et Jan Matthijs, constituée de 10 épisodes, est une saga familiale bâtie autour de trois générations de femmes dans une distillerie de genièvre à Hasselt (province du Limbourg). Mais c'est aussi l'histoire d'une passionnante et mystérieuse recherche de la vérité et... du goût ultime du genièvre.

La série a remporté trois FIPA d'Or : celui de la meilleure série, de la meilleure actrice (Marieke Dilles) et de la meilleure musique (Wim De Wilde). Le jury international a chanté les louanges de « L'empereur du goût » pour ses qualités multiples, telles que la régie, le scénario, la mise en scène et la recréation de différentes périodes. Ce fut la première fois que le FIPA a élu une série belge. « De smaak van De Keyser » est une production de la maison « Caviar ». La série est diffusée tant à la télé flamande, qu'à la télé francophone.

<http://www.lempereurdugout.be/default.aspx>

Anton Van Dyck,  
*le Prince Thomas de Savoie*



Guido Reni,  
*Saint Jean-Baptiste*



Orazio Gentileschi,  
*The Annunciation*



Jan Brueghel l' Ancien (« de Velours »),  
*Le Venue de la Vita Nuova*

© Galleria Sabauda



### ► Gand, un des endroits les plus authentiques au monde

La ville de Gand occupe la troisième place dans un classement de destinations historiques les plus authentiques au monde, établi par le *National Geographic Traveler Magazine*.

Selon le jury, Gand présente « un éventail intéressant d'attractions culturelles : églises, musées et châteaux médiévaux, collections importantes de tableaux. Tout est bien préservé et présenté. »

Le classement comporte 109 destinations et a été établi par 280 professeurs, journalistes et opérateurs du secteur touristique.

<http://traveler.nationalgeographic.com/2008/11/historic->

### ► Un jeune Belge décroche plusieurs prix dans un concours international de danse en Suisse

Du 27 janvier au 1<sup>er</sup> février 2008 se déroulait le prestigieux *Prix de Lausanne*, concours international pour jeunes danseurs (15 à 18 ans), toutes nationalités confondues, ne dansant pas encore au sein d'une compagnie professionnelle. L'objectif de ce *Prix de Lausanne* est de soutenir les jeunes danseurs dans le développement de leur carrière professionnelle, en leur accordant une bourse d'étude dans le pays et l'école de leur choix. Le jury est composé de personnalités importantes ayant une renommée internationale dans le monde de la danse.

Cette année, 73 candidats issus de 21 pays différents ont participé à ce concours. Parmi eux **Edo Wijnen**, de l'*Ecole royale de Ballet d'Anvers (Koninklijke Balletschool van Antwerpen)*. Ce jeune Belge âgé de 16 ans y a remporté 2 prix majeurs.

Lors de la finale, le 1<sup>er</sup> février, Edo Wijnen a décroché le 4<sup>e</sup> prix. Il a impressionné le jury avec une magnifique chorégraphie contemporaine de John Neumeier (*Spring and Fall*), ainsi qu'une chorégraphie classique de Petipa. Sa prestation exceptionnelle lui a valu une année gratuite d'études et une aide financière qui couvrira ses frais lors de cette année d'études.

Edo Wijnen a également obtenu le prix de la meilleure interprétation d'une variation contemporaine, attribué par la « Fondation Nestlé pour l'Art ». Ce prix récompense le finaliste démontrant un potentiel exceptionnel pour le ballet contemporain. Le prix consiste d'un stage dans une école de ballet, voyage et frais de séjour compris.



Edo Wijnen

## ► Le Carnaval d'Alost

Fin février, la ville d'Alost (entre Gand et Bruxelles) célèbre son carnaval annuel. Ce carnaval figure sur la liste de l'UNESCO du patrimoine culturel immatériel.

La convention de l'UNESCO de 2003 pour la sauvegarde du patrimoine culturel immatériel complète la convention de l'UNESCO de 1972 concernant la protection du patrimoine mondial, culturel et naturel. La nouvelle convention porte surtout sur les traditions et expressions orales, les arts du spectacle, les pratiques sociales, rituels et événements festifs, les connaissances et pratiques concernant la nature et l'univers. La convention de l'UNESCO pour la sauvegarde du patrimoine culturel immatériel est entrée en vigueur en juin 2008.

Le carnaval d'Alost – célèbre pour son caractère moqueur – fait partie intégrante de l'identité de la ville d'Alost et de ses habitants. Les sources écrites les plus anciennes sur les célébrations du carnaval à Alost datent de 1432. Les siècles suivants, ces déguisements publics se sont développés en une forte tradition. Tandis que dans le reste de la Flandre, les carnivals perdaient progressivement de leur popularité, le carnaval d'Alost, lui, continuait d'être très vivant. Depuis lors, un cortège grandiose traverse annuellement les rues de la ville. Des milliers de volontaires travaillent durant des mois au sein des ateliers d'associations dédiées au carnaval, afin de fabriquer les chars et les costumes nécessaires. Tous plaisantent d'une façon satirique avec l'histoire locale ou l'actualité nationale et internationale.

<http://www.aalst.be/default.asp?siteid=2&skin=carnaval2009/fun>



## ► Le Carnaval de Binche

Le Carnaval de Binche demeure à l'heure actuelle un patrimoine vivant exceptionnel, un événement populaire, humain et social hors du commun, reconnu par ailleurs chef-d'œuvre du Patrimoine Oral et Immatériel de l'Humanité par l'UNESCO en 2003.

Cette manifestation folklorique complexe, issue d'une longue tradition orale, constitue un véritable rite, donnant à chaque participant le sentiment de vivre une expérience unique. Pour les Binchois et selon l'expression consacrée, « il n'y a qu'un Binche au monde »...

Chaque année, au mois de février, la population binchoise et la Ville préparent leur carnaval. Véritable moment de communion, ces trois jours de fêtes constituent sans nul doute l'événement le plus important de la vie de la cité binchoise, offrant par la même occasion un immense bonheur à la foule venue en masse admirer costumes, tambours, musiques, cortèges, feu d'artifice et, en apothéose, la sortie de près de 1000 gilles le Mardi-Gras pour l'embrasement de la grand place.



© Laurent Dussaussois

[www.carnavaldebinche.be](http://www.carnavaldebinche.be)

# BELGIQUE SUR LA SCENE INTERNATIONALE

## ► Nomination de François-Xavier de Donnea à la présidence du Club du Sahel

Monsieur François-Xavier de Donnea, Ministre d'Etat et Député, a été nommé à la Présidence du Club du Sahel et d'Afrique de l'Ouest (CSAO).

Rattaché à l'OCDE, le CSAO est une institution internationale financée par des contributions volontaires de pays développés. Sa mission consiste à soutenir les initiatives et les efforts africains en faveur du développement et à renforcer les capacités africaines à travers la mise en réseau d'acteurs du Nord et du Sud. Son champ d'action s'étend à toute l'Afrique de l'Ouest, région importante pour la Coopération belge qui y mène de nombreuses activités.



F-X. de Donnea

Une des problématiques abordées par le CSAO en 2009 portera sur l'exploitation des enfants dans le secteur du cacao en Afrique de l'Ouest. Cette initiative, proposée et soutenue par le ministre Charles Michel, vise à identifier des solutions régionales à cette problématique en impliquant les gouvernements du Nord et du Sud, le secteur privé, les organisations régionales, les ONG et les associations de producteurs ouest-africains.

<http://www.diplomatie.be>

## ► Une juriste belge, Christine Van Den Wyngaert, élue juge à la cour Pénale Internationale



A New York, la juriste belge Christine Van Den Wyngaert a été élue juge à la Cour Pénale Internationale.

Vu l'importance qu'accorde traditionnellement la Belgique au droit pénal international, son élection semble en effet particulièrement réjouissante.

Mme Van Den Wyngaert était, jusqu'à ce jour, juge au Tribunal Pénal International pour l'ex-Yougoslavie (La Haye, Pays-Bas).

<http://www.icc-cpi.int/press/pressreleases/463.html>

## ► Contribution d'un officier de marine belge à la lutte internationale contre le trafic de drogues dans les Caraïbes

Le Conseil des ministres a donné son feu vert au ministre de la Défense, Pieter De Crem, pour la participation d'un officier de marine à l'opération de lutte contre le trafic de drogues "Southpac", dans la région des Caraïbes.

C'est dans le cadre de la lutte contre le trafic de drogues vers l'Europe et la Belgique, que l'officier de marine participera du 8 avril au 15 octobre à l'opération "Southpac", à bord de la frégate américaine USS Gary.



© Service Communication du Conseil des ministres  
Direction générale Communication externe - Chancellerie du Premier ministre

## ► Mise en œuvre de la résolution "1325 : Femmes, Paix et Sécurité" du Conseil de sécurité des Nations Unies

Sur proposition de M. Karel De Gucht, ministre des Affaires étrangères, et de Mme Joëlle Milquet, ministre de l'Emploi et de l'Egalité des Chances, le Conseil des ministres a pris connaissance, le 20/02/2009, du Plan d'action national "1325 : Femmes, Paix et Sécurité", ayant pour but de promouvoir l'égalité des genres dans la politique, tant nationale qu'internationale.

Ce plan d'action 2009-2012, constitue la mise en œuvre belge de la résolution 1325 : Femmes, Paix et Sécurité, adoptée par le Conseil de sécurité des Nations Unies le 31 octobre 2000 et dont l'objectif principal est la protection des femmes et des filles dans les situations de conflits, et qui a pour conséquence des sanctions plus efficaces et strictes en cas de violence à leur égard. Cette résolution implique aussi une présence renforcée des femmes dans les prises de décision en matière de paix et de sécurité.

La Belgique fut pionnière dans la mise en œuvre de cette résolution en mettant en œuvre un plan d'action national. Ce plan belge fut élaboré en consultation avec tous les partenaires concernés, aussi bien fédéraux que régionaux et communautaires. Il développe une stratégie nationale globale visant à rendre l'ensemble des efforts déjà entrepris plus cohérents et efficaces.

Le Plan d'action national "1325 : Femmes, Paix et Sécurité" propose des lignes directrices et des actions pour veiller à l'égalité des genres dans les opérations humanitaires, les négociations de paix, les programmes de réhabilitation et de reconstruction, etc. L'application des mesures sera évaluée avant la présidence belge de l'UE, puis en 2012.

© Service Communication du Conseil des ministres  
Direction générale Communication externe - Chancellerie du Premier ministre

## ► Aide humanitaire belge en faveur des victimes palestiniennes à Gaza

Du matériel humanitaire en faveur des victimes palestiniennes des opérations militaires dans la Bande de Gaza fut remis le 21/01/2009 à la *Jordan Hashemite Charity Organisation (JHCO)* dans le cadre d'une opération de B-fast.



La JHCO était responsable du transport des biens vers Gaza, ainsi que de la remise de ces biens à UNRWA (*United Nations Relief and Works Agency for Palestine Refugees in the Near East*). UNRWA était en suite chargée de la distribution de cette aide humanitaire parmi la population de Gaza. Cette mission humanitaire consistait précisément en l'envoi de matériel médical tel que des « kits de secours d'urgence » et du matériel destiné à soigner à long terme des personnes grièvement brûlées dans les hôpitaux de Gaza.

La Belgique fut un des premiers pays européens ayant envoyé de l'aide humanitaire via la Jordanie. Cette opération s'est déroulée en parallèle à l'évacuation vers la Belgique d'enfants palestiniens grièvement blessés, en vue d'être soignés dans des hôpitaux belges.

B-fast (*Belgian First Aid & Support Team*) est la structure d'intervention rapide chargée de l'organisation des secours d'urgence en cas de catastrophe à l'étranger, créée par le Conseil des Ministres du 10 novembre 2000.

<http://www.un.org/unrwa/>

## ► La Belgique assurera le commandement de la force d'action maritime de la FINUL, la mission des Nations Unies au Liban

Les Nations Unies ont accepté l'offre de la Belgique d'assurer le commandement de la force d'action maritime de la FINUL (UNIFIL MTF) avec la contribution d'un officier commandant et d'un état-major à bord d'une frégate qui assurera la tâche de navire de commandement avec un hélicoptère Alouette III embarqué du 01 mars au 31 mai 2009. C'est le Capitaine de Vaisseau breveté d'état-major aviateur Thierry Pynoo qui assurera ce commandement. Il sera commissionné au grade d'amiral de flottille pendant la durée de son commandement. La frégate LEOPOLD I, qui avait déjà participé à l'opération UNIFIL en 2008 a quitter Zeebrugge pour le Liban le 16 février avec à son bord un EM de 23 personnes, officiers et sous-officiers belges et étrangers. La reprise de commandement est prévue à Beyrouth fin février. Le commandement de la frégate est assuré par le Capitaine de Frégate breveté d'Etat-major Jean Marc Claus. L'équipage de la frégate comporte 144 marins, hommes et femmes.



UNIFIL MTF effectuera des *Maritime Interdiction Operations (MIO)* ainsi que des opérations de surveillance dans la zone des opérations maritimes de la FINUL afin de prévenir le trafic illégal d'armes et de matériel militaire par la mer à destination du Liban. Elle fournira également de l'aide à la marine libanaise pour améliorer ses capacités à effectuer des missions de sécurité de manière autonome dans ses eaux territoriales.

<http://www.mil.be>

[http://www.dailystar.com.lb/article.asp?edition\\_id=1&categ\\_id=2&article\\_id=99125](http://www.dailystar.com.lb/article.asp?edition_id=1&categ_id=2&article_id=99125)

## ► Opération humanitaire B-Fast: la Belgique est le premier pays européen qui a évacué et accueilli des enfants palestiniens de la bande de Gaza

Après avoir reçu l'autorisation des autorités égyptiennes pour atterrir à l'aéroport d'El-Arish, tout près de la frontière avec Gaza, un avion belge du type Embraer a évacué, le 14/01/2009, six enfants palestiniens âgés de 2,5 à 18 ans. Les enfants ont ensuite été répartis entre différents hôpitaux de la région bruxelloise en fonction des disponibilités des divers hôpitaux et du type de soins requis. Il s'agissait d'enfants grièvement blessés et traumatisés par le conflit armé. La sélection de ces enfants a été opérée par l'Organisation Mondiale de la Santé (OMS). Les six enfants étaient accompagnés d'un membre de leur famille proche. Ces accompagnateurs ont été logés dans les hôpitaux avec les enfants.

De manière générale, l'état de santé des patients a évolué favorablement. Certains ont pu quitter l'hôpital après quelques semaines. Par la suite, les enfants ayant quitté l'hôpital, ainsi que le membre accompagnant de leur famille, ont été hébergés dans un centre d'accueil géré par la Croix Rouge, à Yvoir, afin de leur assurer un rétablissement optimal. Ils y ont été accueillis dans de bonnes conditions avec toute la bienveillance nécessaire à la poursuite de ce rétablissement non seulement sur le plan médical mais aussi psychologique, étant donné l'expérience particulièrement difficile que les patients ont traversée. En dehors de la nécessaire prise en charge médicale et psychologique, le centre dispose entre autre de personnel s'exprimant en arabe pour assurer l'accueil. En outre, une navette a également été organisée pour permettre les indispensables visites de suivi médical dans l'institution hospitalière qui les a soignés. Dès que les circonstances le permettaient et en fonction du souhait des patients, les dispositions nécessaires ont été prises pour un retour vers Gaza.

# AGENDA

## EVENEMENTS CLE EN 2009

**Kunstenfestivaldesarts** (œuvres scéniques et plastiques)

30 avril – 23 mai 2009

Bruxelles, différents théâtres et centres d'art

<http://www.kfda.be>

**Ouverture musée Hergé**

mai 2009

Ottignies Louvain-la-Neuve

**Ouverture musée René Magritte**

2 juin 2009

Bruxelles

[www.fine-arts-museum.be](http://www.fine-arts-museum.be)

**Ouverture M Leuven**

(musée de Leuven après rénovation)

**& Exposition Rogier van der Weyden**

“1400|1464

– Maître des Passions”

20 septembre 2009 – 6 décembre 2009

Leuven

<http://www.mleuven.be>

<http://www.rogiervanderweyden.be>

**Europalia Chine**

octobre 2009 – février 2010

Bruxelles et autres villes belges

<http://www.europalia.be>

## MUSIQUE

**Ars Musica** (musique contemporaine)

10 mars 2009 - 10 avril 2009

Bruxelles, différents lieux

<http://www.arsmusica.be>

**Concours Reine Elisabeth pour violon**

4 – 30 mai 2009

Bruxelles, Conservatoire Royal – Palais des Beaux Arts

<http://www.cmireb.be>

## FOIRES ET SALONS

<http://www.beurskalender.be>

[http://mineco.fgov.be/enterprises/fairs/home\\_nl.htm](http://mineco.fgov.be/enterprises/fairs/home_nl.htm)

tm

## CONFERENCES

<http://www.conferencealerts.com/belgium.htm>

[http://www.conference-](http://www.conference-service.com/conferences/be/index.html)

[service.com/conferences/be/index.html](http://www.conference-service.com/conferences/be/index.html)

## FESTIVALS DU FILM

**Anima Film Festival**

20-28 février 2009

Bruxelles

[http://www.animatv.be/anima.php?pagelD=1&ln=](http://www.animatv.be/anima.php?pagelD=1&ln=3)

[3](http://www.animatv.be/anima.php?pagelD=1&ln=3)

**Brussels International Fantastic Film Festival**

9 - 21 avril 2009

Bruxelles

<http://www.biff.org>

<http://www.insidefilm.com/europe.html>

## EVENEMENTS EN BELGIQUE

**Pour des informations touristiques générales sur la Belgique:**

<http://www.visitbelgium.com/>

<http://www.agenda.be>

<http://www.opt.be/accueil/fr/index.html>

[http://www.wallonie-](http://www.wallonie-tourisme.be/contenus/agenda_culturel/fr/181.html)

[tourisme.be/contenus/agenda\\_culturel/fr/181.html](http://www.wallonie-tourisme.be/contenus/agenda_culturel/fr/181.html)

[http://www.cfwb.be/index.php?id=portail\\_theme\\_cul](http://www.cfwb.be/index.php?id=portail_theme_culture)

[ture](http://www.cfwb.be/index.php?id=portail_theme_culture)

<http://www.visitflanders.com>

<http://www.cultuurweb.be/CNETPortal/Home2.aspx>

<http://www.opbrussel.be/>

## EXPOSITIONS TEMPORAIRES

**Océanie: signes de rites, symboles d'autorité.**

23 octobre 2008 - 15 mars 2009

Bruxelles, Espace culturel ING

[http://www.ing.be/about/showdoc.jsp?docid=32679](http://www.ing.be/about/showdoc.jsp?docid=326796_en&menopt=isoolexolpre)

[6\\_en&menopt=isoolexolpre](http://www.ing.be/about/showdoc.jsp?docid=326796_en&menopt=isoolexolpre)

**That's Opera. 200 ans de musique italienne.**

14 novembre 2008 - 15 mars 2009

Bruxelles, Tour & Taxis

<http://www.thatsopera.com/>

**Tapisseries flamandes pour les ducs de Bourgogne, l'Empereur Charles Quint et le Roi Philippe II.**

21 novembre 2008-29 mars 2009

Gand, abbaye Sint-Pieters

<http://www4.gent.be>

**L'armée de Terre Cuite de Xi'an.**

**Trésors des premiers empereurs de Chine.**

1 octobre 2008 – 31 mars 2009

Maaseik, Minderbroederskerk

<http://www.museamaaseik.be>

**C'est notre terre!**

18 octobre 2008 – 26 avril 2009

Bruxelles, Tour & Taxis

<http://www.expo-terra.be>

**Pierre de Caters, premier aviateur belge.**

29 novembre 2008-3 mai 2009

Bruxelles, Musée Royal de l'Armée

<http://www.klm-mra.be/agenda/en1.html>

**Les survivants de l'X-TREME.**

15 octobre 2008 – 30 août 2009

Bruxelles, Institut Royal des Sciences Naturelles de Belgique

<http://www.naturalsciences.be>

**Omo : peuples et design.**

7 novembre 2008 - 31 août 2009

Tervuren, Musée Royal de l'Afrique centrale

<http://www.africamuseum.be/omo>

**Destinations Delvaux.**

14 novembre 2008 – 13 septembre 2009

Liège

<http://www.destinationsdelvaux.be>

## ANNEE DE LA BD

### EVENEMENTS GRAND PUBLIC :

Événement d'ouverture : la Balloon Day, une grande parade de la Gare du Nord, puis Boulevards Adolphe Max, Anspach et du Midi (28/02/09)

Le Grand-Prix Michel Vaillant

L'ouverture de la Fondation Sleen/Maison Néro

Le Centre de la BD indépendante bruxelloise

Le Parcours d'artistes BD (septembre 2009)

La plus grande planche BD du monde

Le parcours des fresques BD

La BD dans la ville et les espaces verts.

### EXPOSITIONS :

3 expositions produites spécialement par l'année à thème :

- ▶ « Les regards croisés de la BD belge » (27/03-28/06/09, Musées royaux des beaux-arts de Belgique)
- ▶ 'Les Sexties : Crepax / Cuvelier / Forrest' / Peellaert (25/09/09-03/01/10 au BOZAR)
- ▶ 'L'épopée bruxelloise de Willy Vandersteen' (24/06-27/09/09 à l'Hôtel de Ville)

### Autres expositions:

- ▶ Au Centre belge de la bande dessinée : « Du péril jaune à la world-bd » (10/03-07/06/09), « Les mondes de Lanfeust » (09/06-27/09/09) et « La BD... vingt ans après » (29/09-06/12/09).
- ▶ Au Musée juif de Belgique : « De Superman au Chat du Rabbin » (06/05-16/08/09).



# INFOS LOCALES



SPF Affaires étrangères, Commerce extérieur et Coopération au Développement

Service Communication  
Rue des Petits Carmes 15  
1000 Bruxelles  
Belgique  
Tel. + 32 2 501 81 11

[www.diplomatie.be](http://www.diplomatie.be)  
[www.dgcd.be](http://www.dgcd.be)  
[www.belgium.be](http://www.belgium.be)  
[www.invest.belgium.be](http://www.invest.belgium.be)

*Les données reprises dans cette publication sont purement informatives et ne lient légalement, en aucune manière, le SPF.  
Cette newsletter est soumise à la législation nationale et internationale sur le droit d'auteur.*